

LA FIGURATION ET L'IMAGE

Rappels

- La figuration consiste à représenter le visible (réel ou imaginaire). C'est une action.
- L'image n'est pas seulement une copie du réel : c'est une construction visuelle.
- Dès l'Antiquité (Platon), l'image pose la question du rapport au réel : imitation ? interprétation ? transformation ?

→ *La figuration n'est jamais neutre, elle organise le visible.*

L'art pariétal

De la nécessité de figurer



Panneau de bisons et chevaux, dessins préhistoriques, Grotte de Niaux, Ariège

L'image au Moyen-Âge

De la peinture religieuse au paysage comme décor d'une scène de genre



Duccio di BUONINSEGNA, La Maestà (Duccio), 1308-1311, partie centrale du retable, Museo dell'Opera Metropolitana del Duomo, Sienne (Italie)

Frères de LIMBOURG, *Les Très Riches Heures du Duc de Berry*, 1412-1416, enluminure sur vélin, Chantilly, Musée Condé

REMBRANDT

Du portrait de groupe à la peinture d'Histoire



REMBRANDT, *La Leçon d'anatomie du docteur Tulp*, 1632, huile sur toile, 169,5 × 216,5 cm, Mauritshuis, La Haye (Pays-Bas)

REMBRANDT, *La Ronde de Nuit*, 1642, huile sur toile, 363 × 437 cm, Rijksmuseum, Amsterdam



PICASSO

Revisiter les genres en peinture, l'avant-garde casse les codes

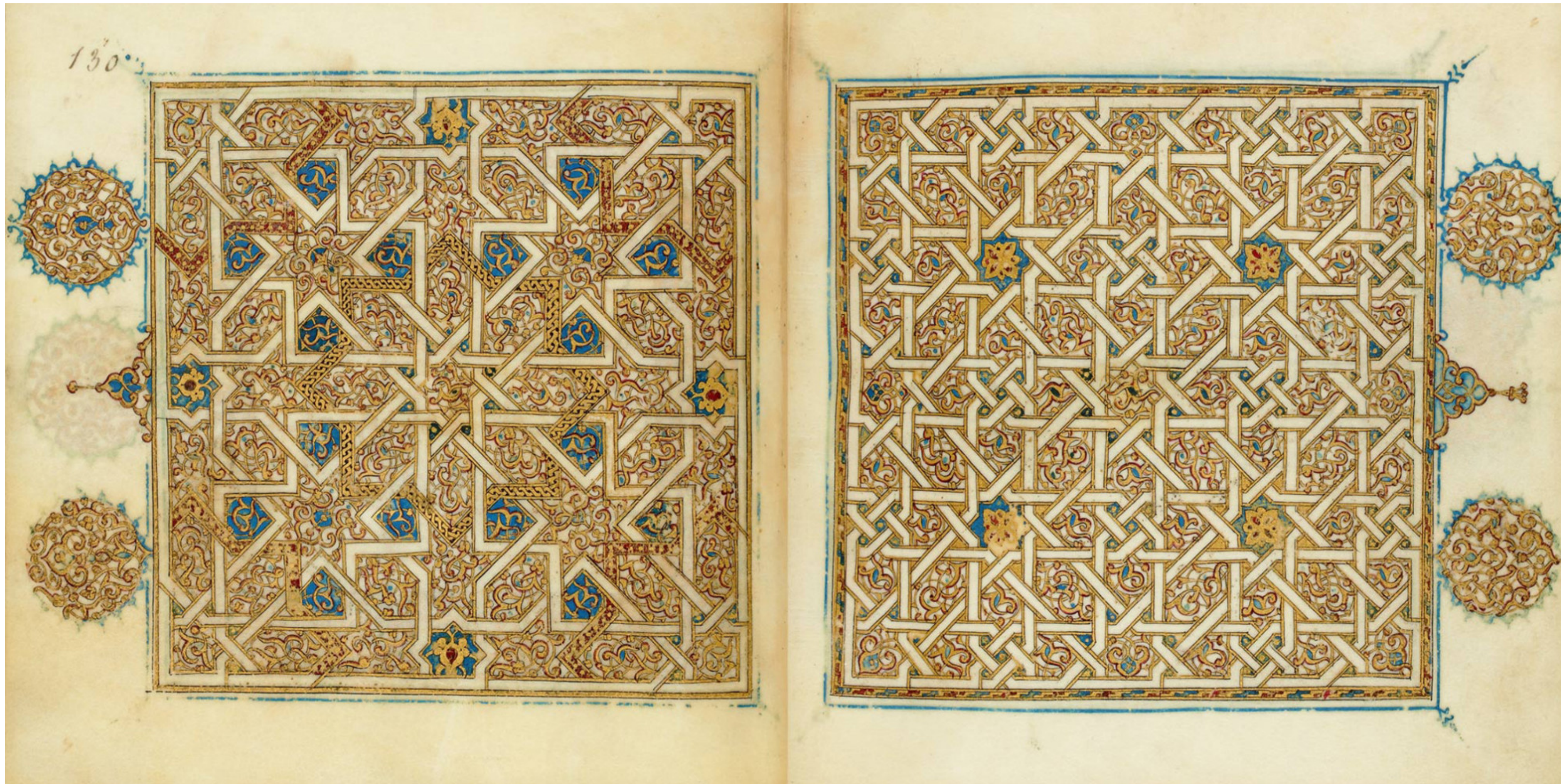


Pablo Picasso, *Nature morte à la chaise cannée*, 1912, huile sur toile,
29 × 37 cm, Musée national Picasso-Paris

Les Femmes d'Alger, 1906-1909, huile sur toile,
243,9 × 233,7 cm, MoMA, New York

Non-figuration

Ornement

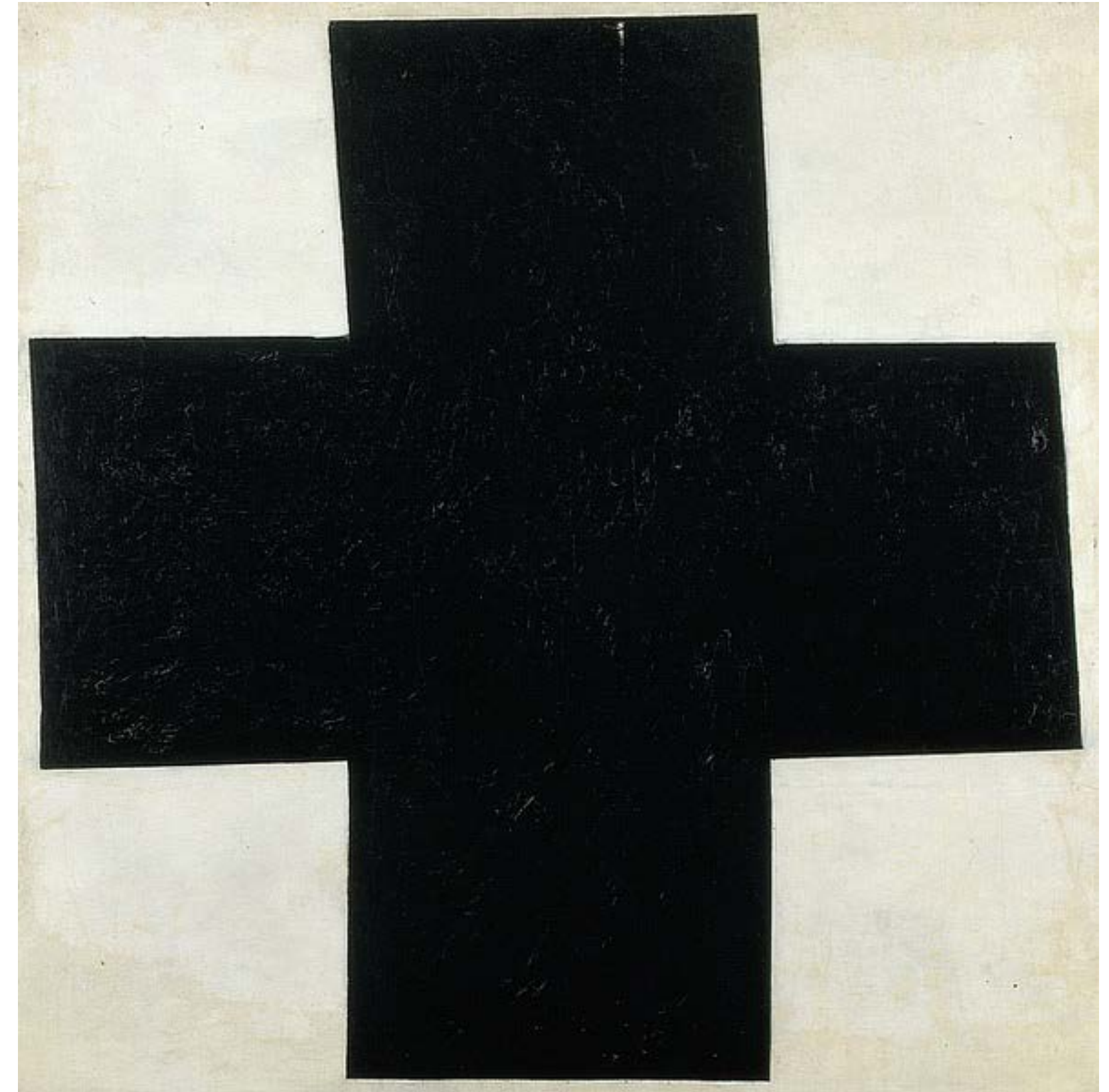


Non-figuration

Art abstrait



Vassily KANDINSKY, *Sans titre*, 1910-1913, mine graphite, encre de Chine et aquarelle sur papier, 49,6 × 64,8 cm, MNAM, Paris



Kasimir MALEVITCH, *Croix noire*, 1915, huile sur toile, 80 × 80 cm, MNAM, Paris

Non-figuration

Color Field, monochrome



Mark ROTHKO, *No. 10*, 1950, huile sur toile, 229,6 x 145,1 cm, MoMA, New York



Yves KLEIN, *CIKB 3, Monochrome bleu*, 1960, pigment pur et résine synthétique sur toile marouflée sur bois, 199 x 153 cm, MNAM, Paris



Pierre SOULAGES, *Peinture 300 x 235 cm, 9 juillet 2000*, huile et acrylique sur toile, Musée Soulages, Rodez

Figuration et construction de l'image

La perspective et la profondeur de champ



Piero della FRANCESCA, *La Flagellation du Christ*, 1445-1450, tempera sur bois, 59 x 81,3 cm, Galleria Nazionale delle Marche, Urbino



Jan van EYCK, *La Vierge et l'Enfant au chancelier Rolin*, 1435, huile sur bois, 66 × 62 cm, Musée du Louvre, Paris

Figuration et construction de l'image

Le rôle de la lumière dans la narration en image



Le CARAVAGE, *Judith décapitant Holopherne*, vers 1599-1602, huile sur toile, 145 × 195 cm, Galerie nationale d'art ancien, Rome



Gregory CREWDSON, *Untitled (Pregnant woman pool)*, 1999, photographie, C-Print, 136 × 166,4 cm, Coll. particulière

Figuration et construction de l'image

Les dimensions de l'œuvre au service de la narration



Paul VÉRONÈSE, *Les noces de Cana*, 1563, huile sur toile, 677 × 994 cm, Musée du Louvre, Paris



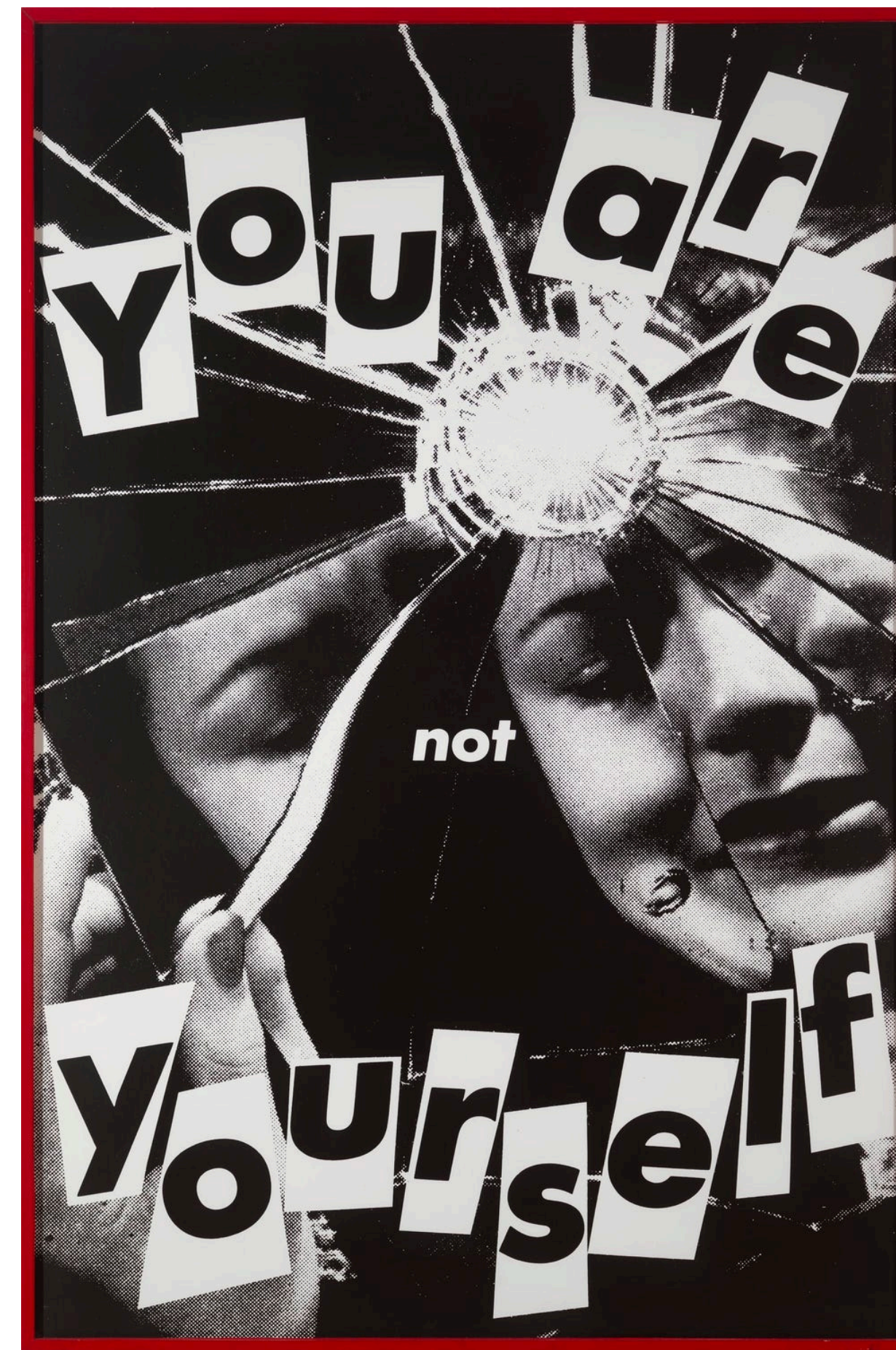
Théodore GUÉRICAULT, *Le Radeau de la Méduse*, 1818-1819, huile sur toile, 491 × 716 cm, Musée du Louvre, Paris

Figuration et construction de l'image

Découpage et collage pour construire une nouvelle image



Hannah HÖCH, *Cut with the Kitchen Knife Dada through the Beer-Belly of the Weimar Republic*, 1919, collage de papiers découpés, 90 x 144 cm, Staatliche Museen, Berlin



Barbara KRUGER, *You are not yourself*, 1981, affiche, photomontage, 182,88 x 121,92 cm, Coll. de l'artiste

Figuration et construction de l'image

Point de vue, mise en scène



Nicéphore NIÉPCE, *Point de vue du Gras*, 1826, contretypé moderne, BnF



Hippolyte BAYARD, *Autoportrait en noyé*, 1840, positif direct



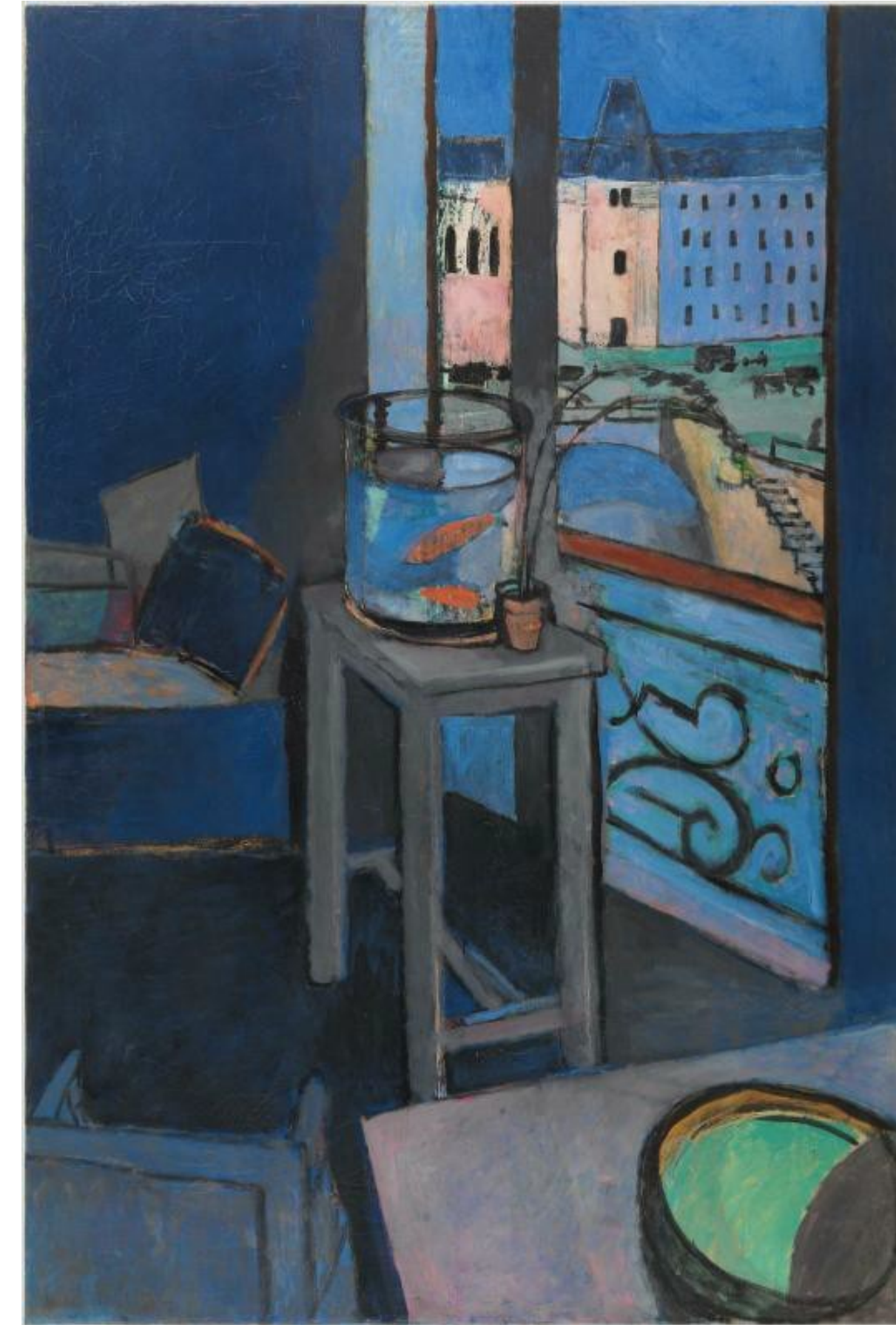
Man RAY, *Le Violon d'Ingres*, 1924, photographie, 31x 24,7 cm, MNAM, Paris

Figuration et construction de l'image

Motifs, couleurs et contrastes construisent l'image



Henri MATISSE, *La desserte rouge*, 1908, huile sur toile, 180 × 220 cm, musée de l'Ermitage, Saint-Petersbourg



Henri MATISSE, *Intérieur, bocal de poissons rouges*, 1914, huile sur toile, 147 × 97 cm, MNAM

Espaces narratifs de l'image

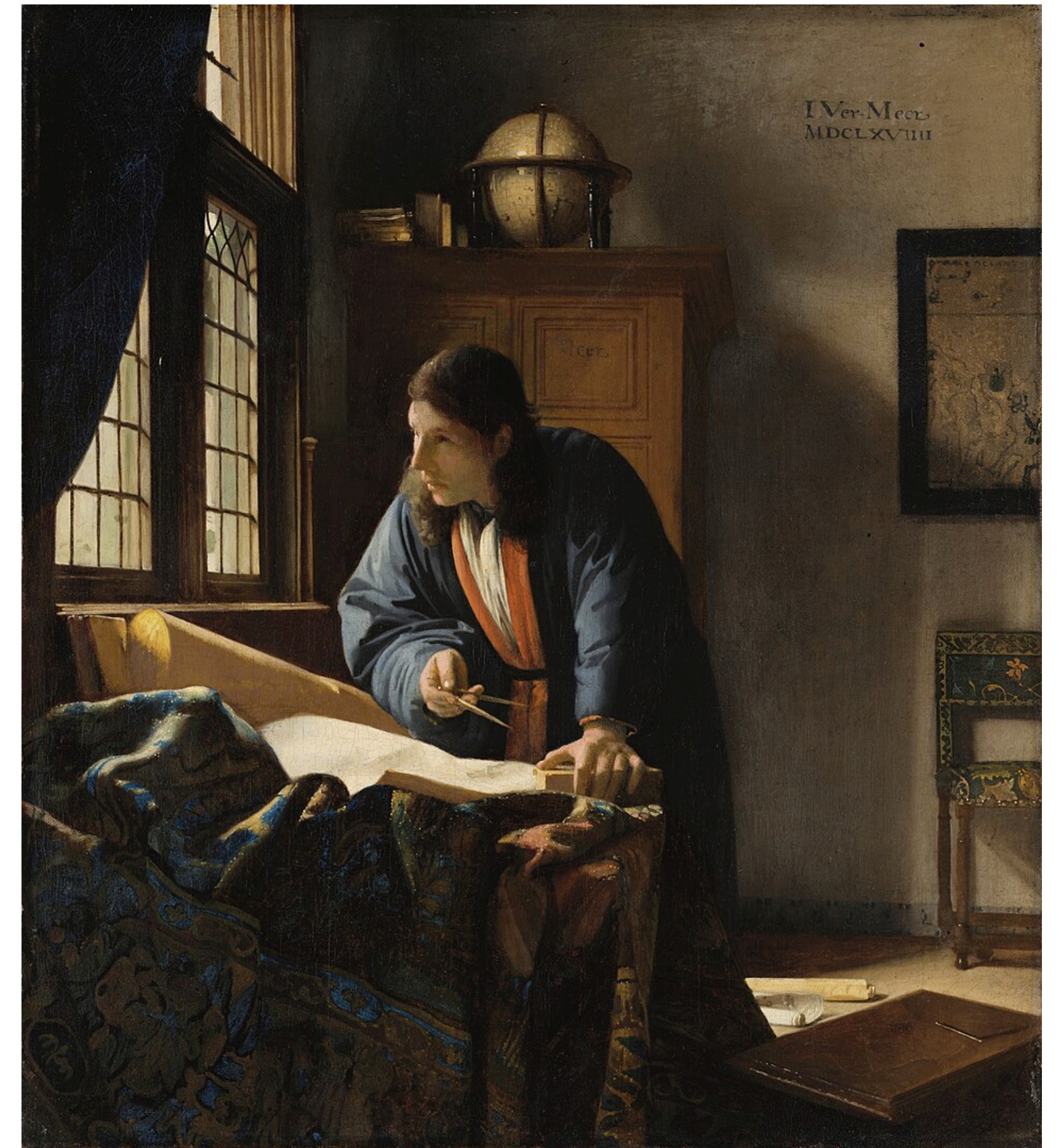
Le champ et le hors champ



Jan van EYCK, *Les Époux Arnolfini*, 1434, huile sur bois, 82,2 × 60 cm, National Gallery, Londres



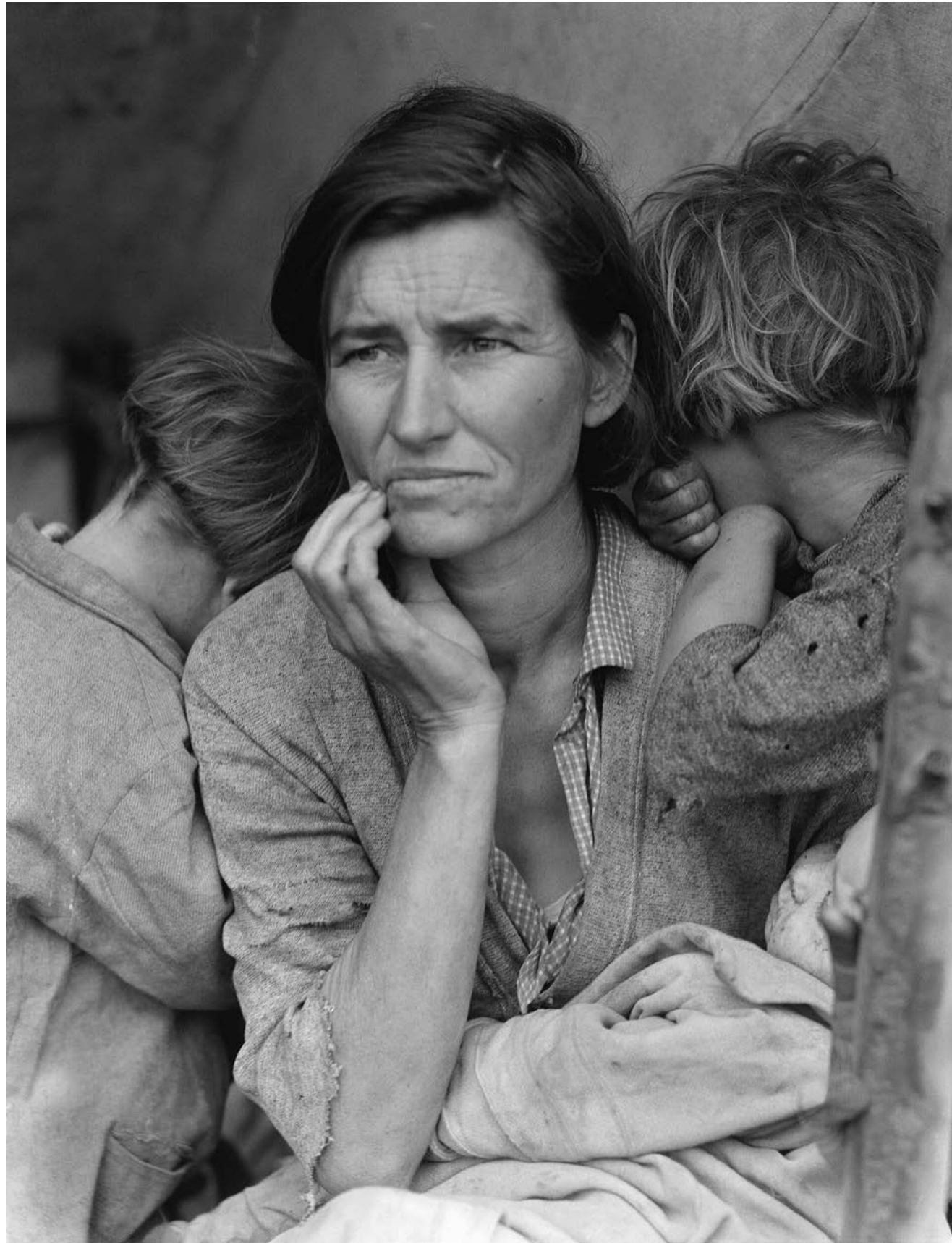
Diego VELÁZQUEZ, *Les Ménines*, 1656, huile sur toile, 316 × 276 cm, Musée du Prado



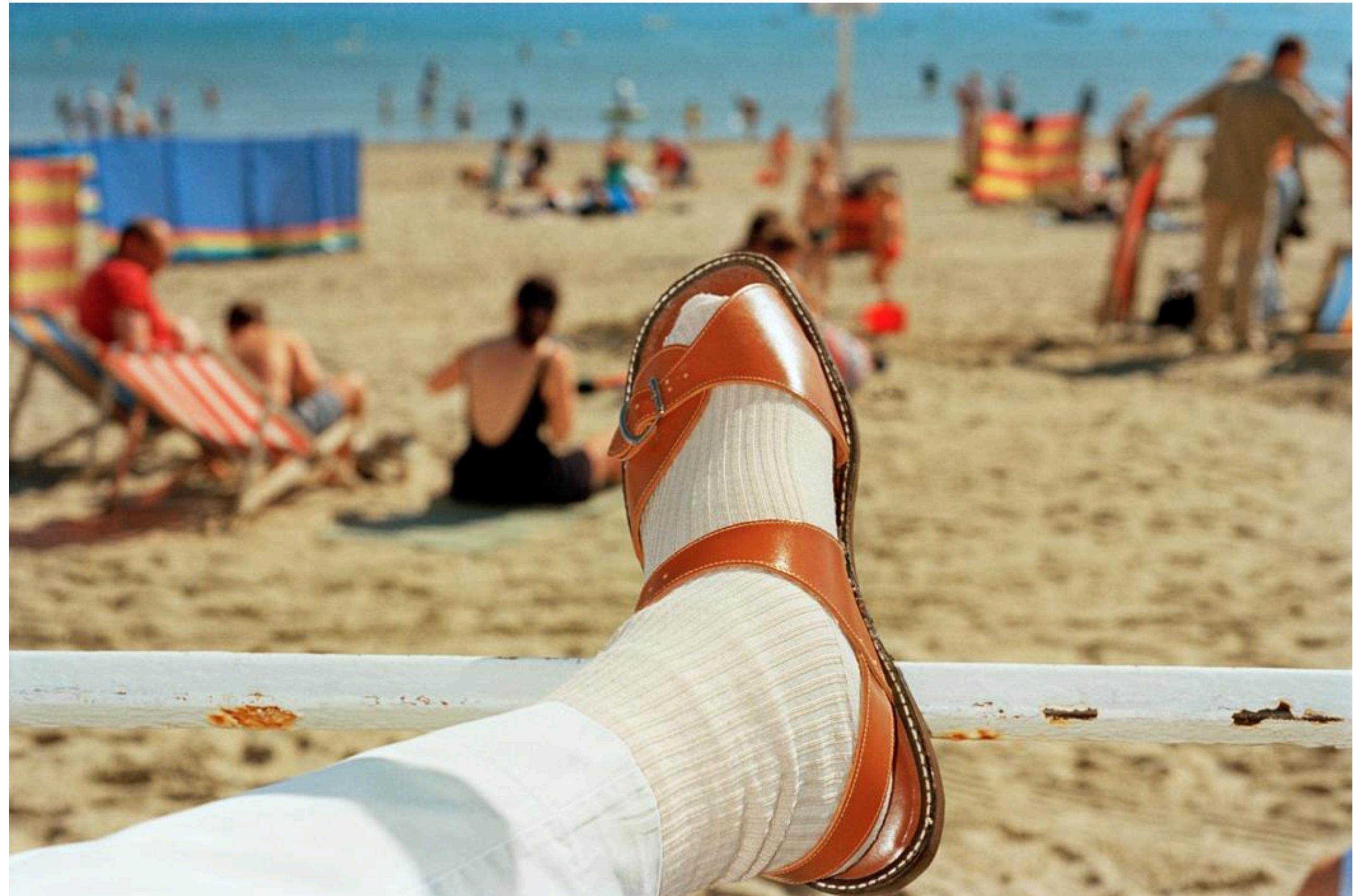
Johannes VERMEER, *Le Géographe*, 1669, huile sur toile, 51,6 x 45,4 cm, Städelches Kunstinstitut, Francfort-sur-le-Main

Espaces narratifs de l'image

Premier/ arrière plan et l'échelle des plans en photographie



Dorothea LANGE, *Migrant Mother*, 1936, photographie/ Farm Security Administration



Martin PARR, *Plymouth, England*, 1996, photographie/ Magnum Photos

Espaces narratifs de l'image

Le point de vue et le cadrage en photographie



Henri CARTIER-BRESSON, *Hyères, France, 1932*,
photographie/ Magnum Photos



Henri CARTIER-BRESSON,
Downtown, Manhattan,
New York, 1947,
photographie/ Magnum
Photos

Temps de l'image figurative

Le temps de l'image fixe dans l'architecture figurée



FRA ANGELICO, *L'Annonciation*, 1426, peinture, retable, prédelle, tempera sur bois, 162 × 191 cm, Musée du Prado, Madrid



Hans MEMLING, *Scènes de la Passion du Christ*, 1470, huile sur bois, 56,7 × 92,2 cm, Galleria Sabauda, Turin

Temps de l'image figurative

Le temps et l'action dans la profondeur de champ



Diego VELÁZQUEZ, *Les fileuses*, 1667, huile sur toile, 167 × 252 cm, Musée du Prado, Madrid



Joseph VERNET, *La ville et la rade de Toulon*, 1756, huile sur toile, 165 × 298 cm, Musée du Louvre, Paris

Temps de l'image figurative

Le temps et l'action dans la latéralité de la peinture



Paolo UCCELLO, *Le Miracle de l'hostie profanée*, 1467-1469, prédelle, six panneaux, tempera sur bois, 43 × 351 cm, Palais Ducale, Urbino



Rosa BONHEUR, *Labourage nivernais*, 1849, huile sur toile, 133 x 260 cm, Musée d'Orsay, Paris

Temps de l'image figurative

La série d'images fixes

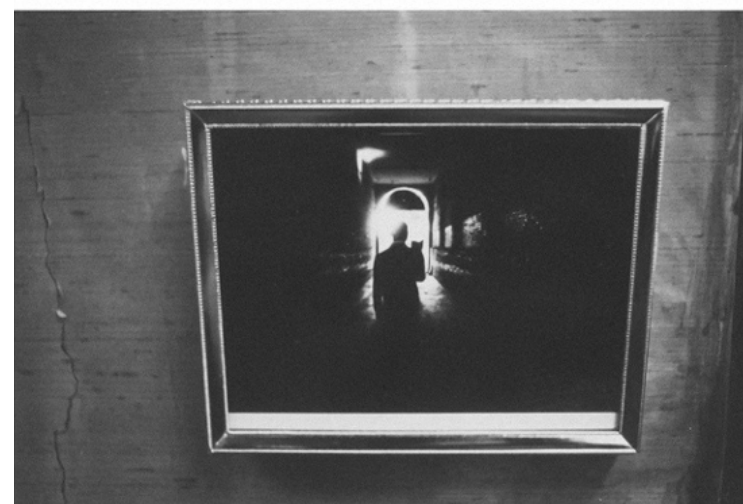
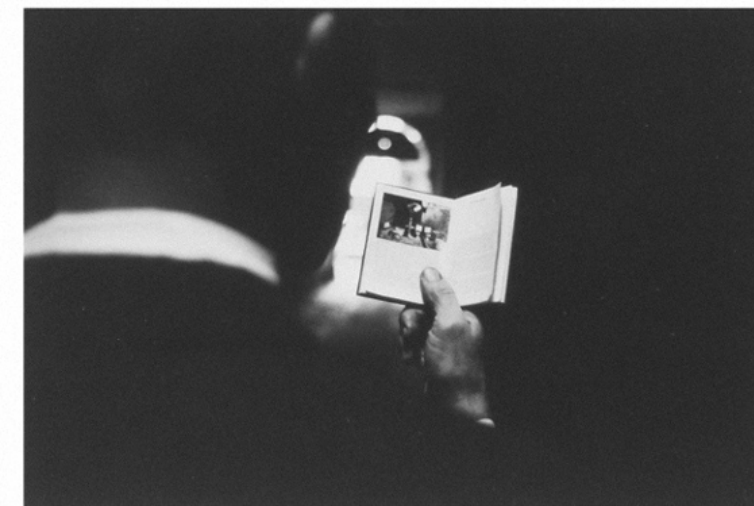
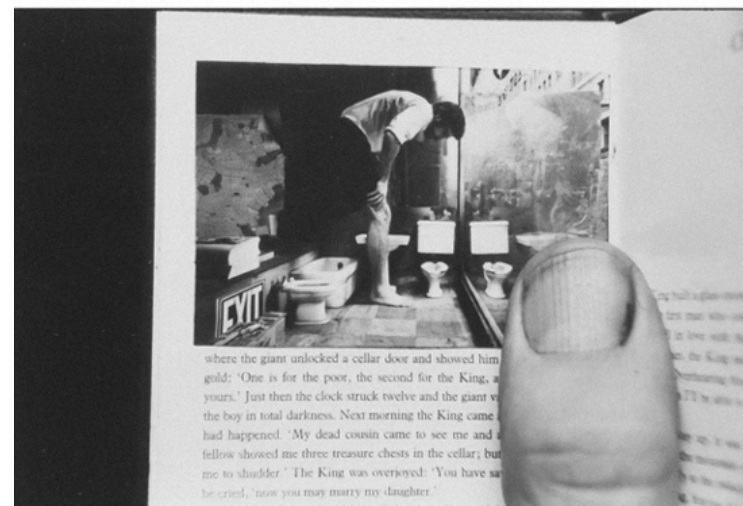
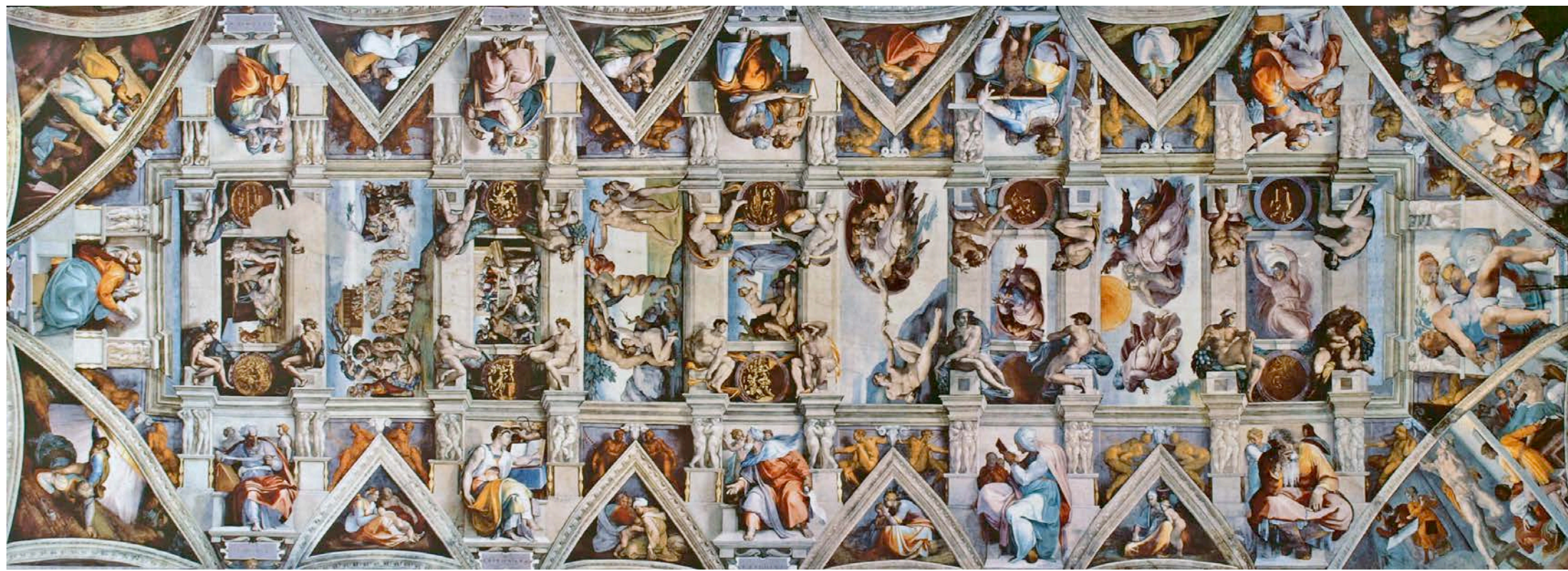
Claude MONET, *Cathédrale de Rouen*, 1892-1894, série de 30 tableaux, huiles sur toile



Thomas RUFF, *Portrait*, 1980-1990, photographies, 205 × 160 cm

Temps de l'image figurative

La séquence d'images fixes



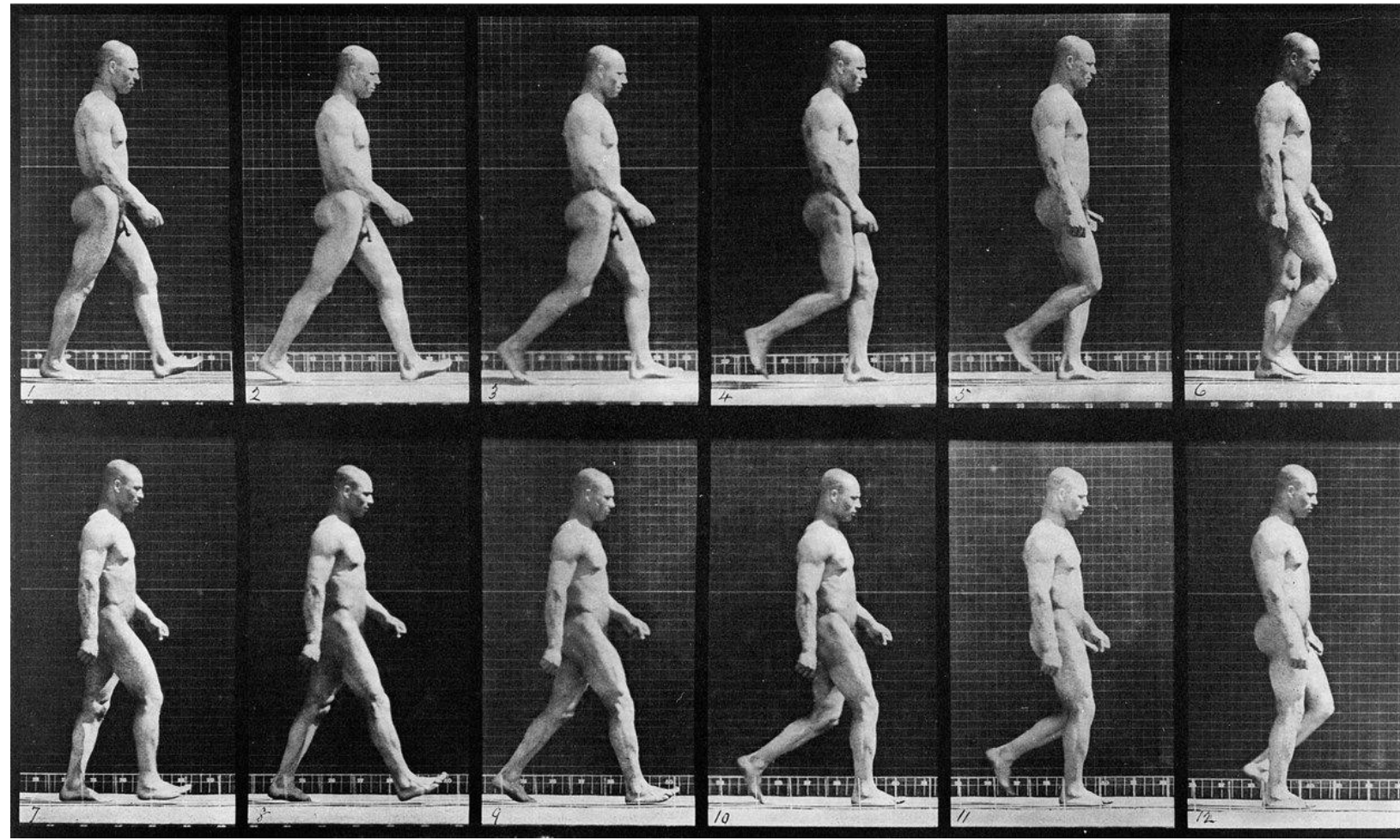
MICHEL-ANGE, *Plafond de la Chapelle Sixtine*, 1508-1512, fresque, 40 × 14 m, Chapelle Sixtine, Musées du Vatican

Duane MICHALS, *Things are queer*, 1973, photographies

Christian BOLTANSKI, *L'anniversaire (Saynète comique)*, 1974, montage de cinq photographies, crayon, pastel sur photo, texte à l'encre blanche sur carton noir, 28,5 × 18 cm chacun, MNAM, Paris

Mouvement de l'image figurative

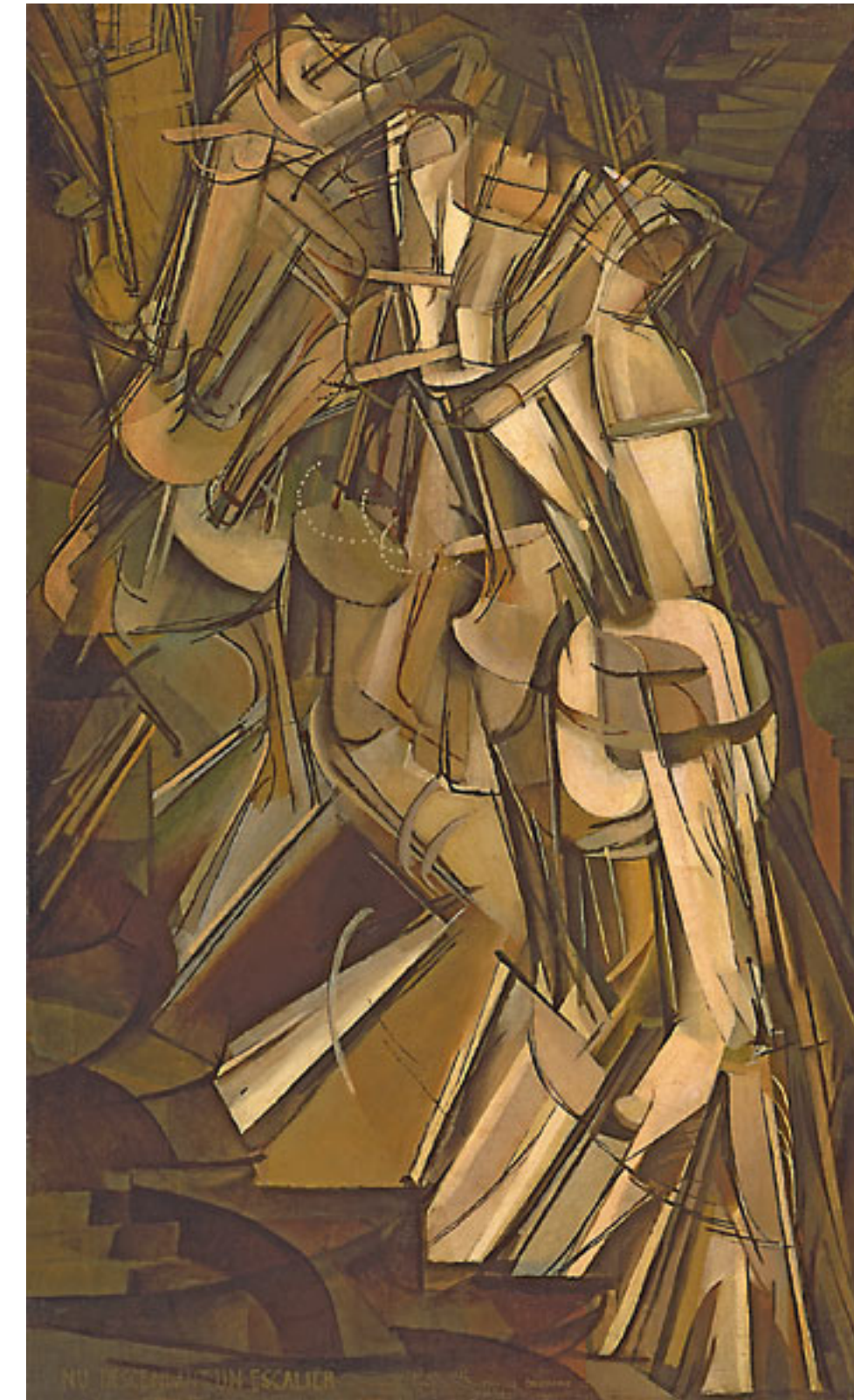
Décomposition du mouvement, la chronophotographie



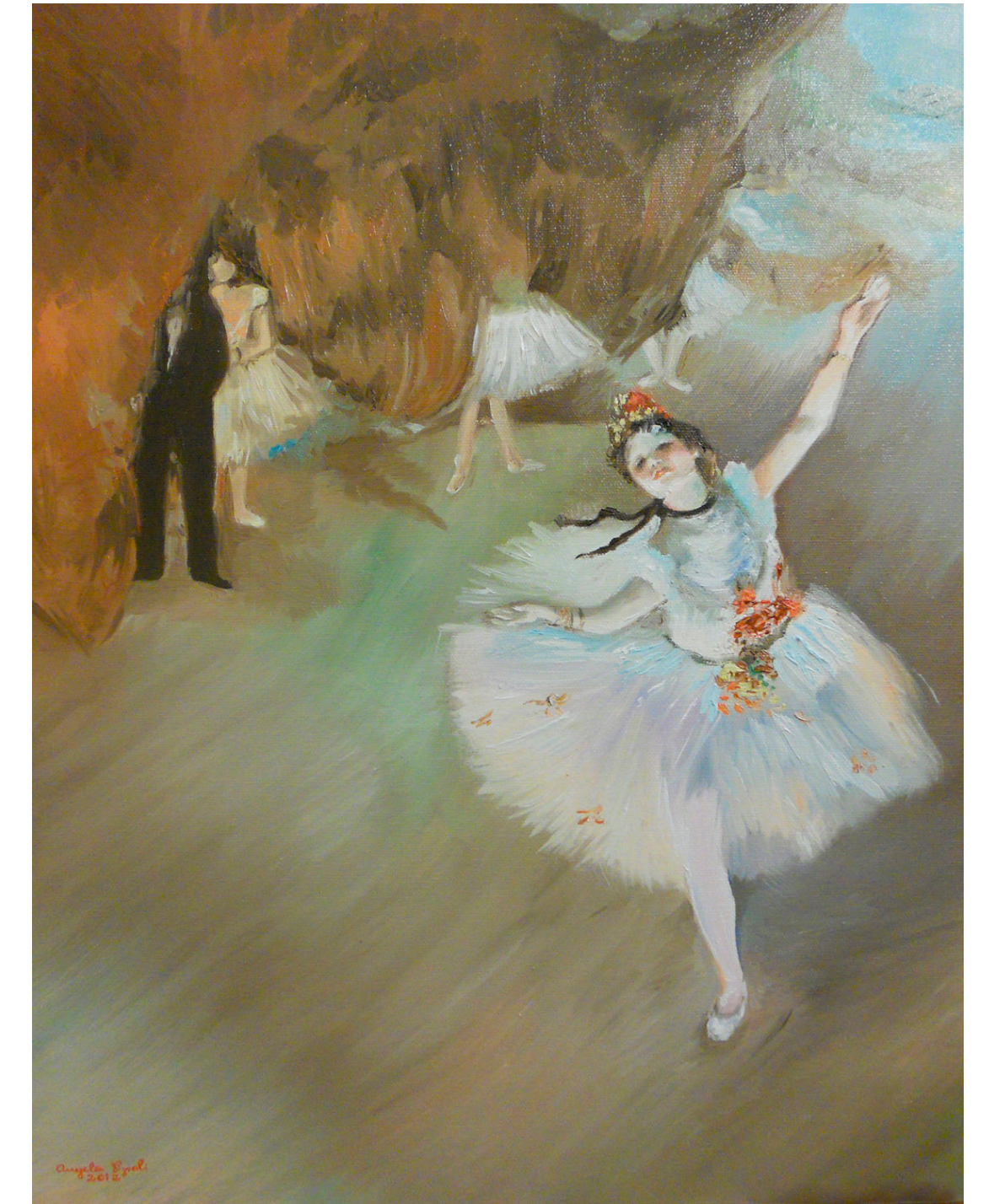
Eadweard MUYBRIDGE, *A man walking*, 1887, chronophotographie



Étienne-Jules MAREY, *Décomposition photographique des mouvements d'un athlète sautant à pieds joints*, 1890



Marcel DUCHAMP, *Nu descendant l'escalier n° 2*, 1912, huile sur toile, 147 × 89,2 cm, Philadelphia Museum of Art, Philadelphie



Édgar DEGAS, *L'Étoile*, 1878, pastel sur papier marouflé sur toile, 58 × 42 cm, Musée d'Orsay

Mouvement de l'image figurative

Mouvement dans l'image fixe



Lorenzo LOTTO, *Annonciation*, vers 1527, huile sur toile, 166 × 114 cm, Musée civique Villa Colloredo Mels

Rosa BONHEUR, *Labourage nivernais*, 1849, huile sur toile,
133 x 260 cm, Musée d'Orsay, Paris

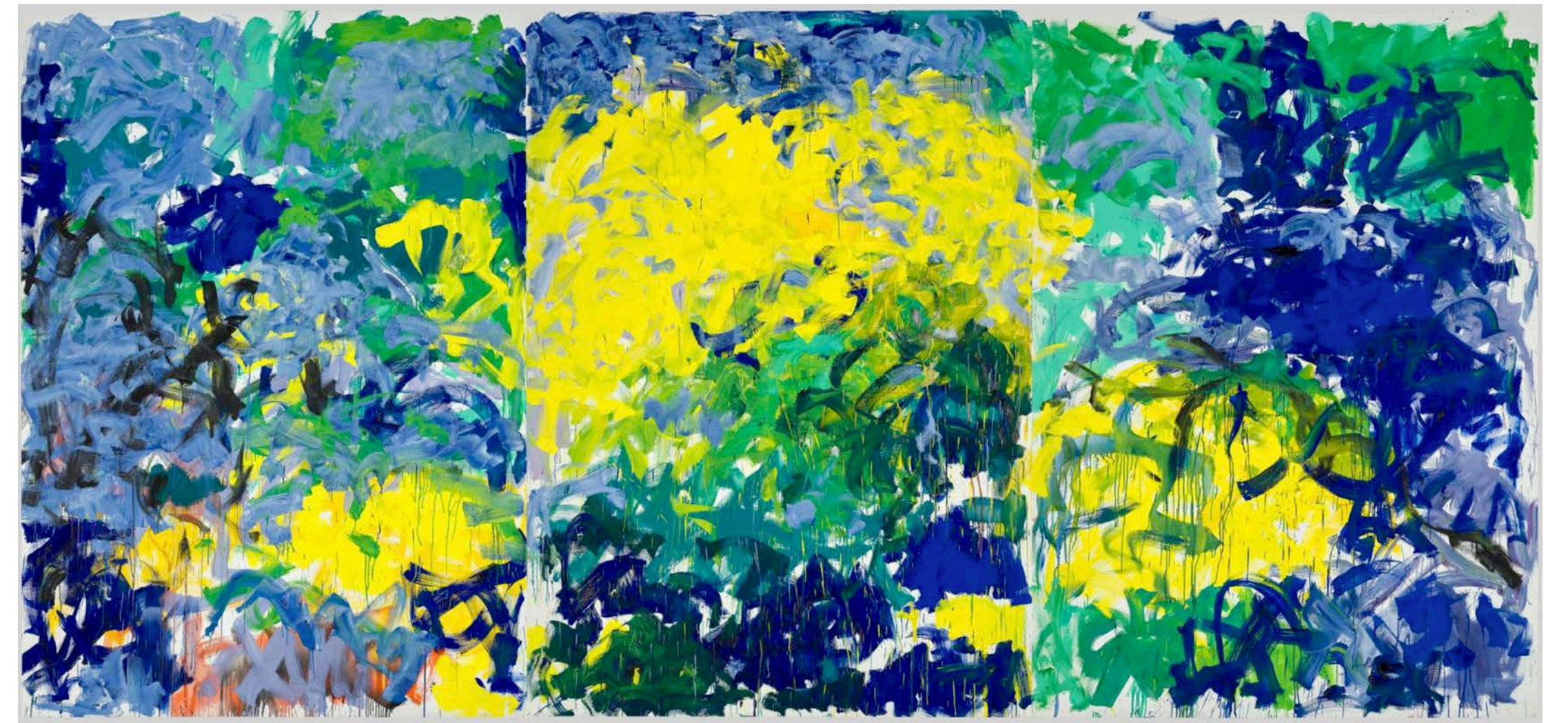


Mouvement de l'image figurative

Le geste et le mouvement du peintre



Francis BACON, *Triptyque mai-juin 1973*, huile sur toile, chaque panneau, 198 × 147,5 cm, Collection privée



Joan MITCHELL, *La Grande Vallée XIV*, 1983, huile sur toile, 279.8 x 600 cm, MNAM

Mouvement de l'image figurative

Le bougé en photographie



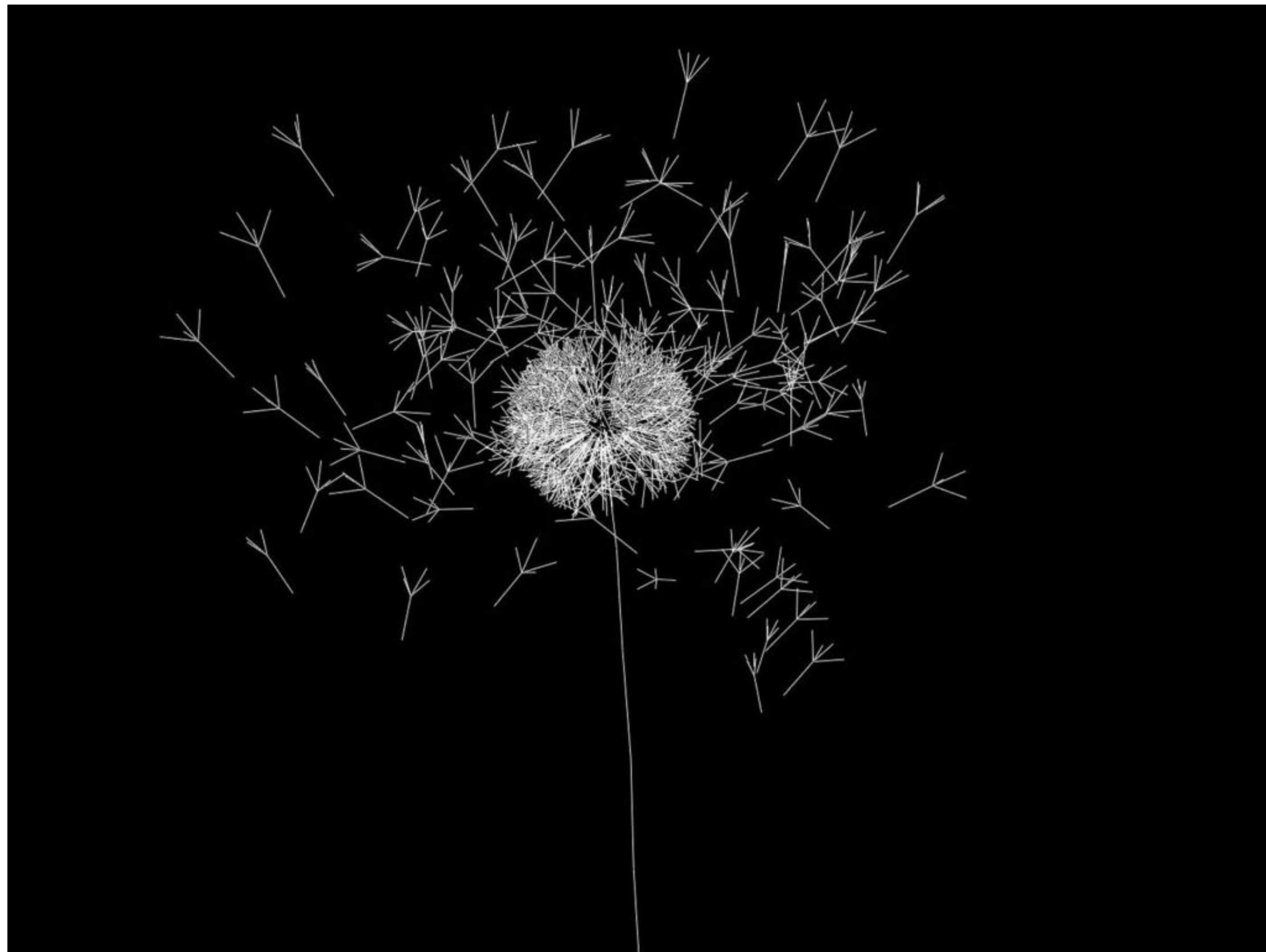
Eugène ATGET, *Angle de la rue des Nonnains d'Hyères et de l'Hôtel de Ville*, 1899, photographie



Jacques Henri LARTIGUE, *Automobile Delage, Grand Prix de l'Automobile-Club de France, Le Tréport*, 26 juin 1912, 1912, photographie

Mouvement de l'image figurative

Image projetée, image générée



Edmond COUCHOT, Michel BRET, *Les pissenlits*, 1990-2007, simulation de l'ouverture d'une fleur de pissenlit



Miguel CHEVALIER, *Sur-Nature (Paradis artificiel)*, 2004, œuvre de réalité virtuelle générative et interactive projetée au mur

La figuration sans référent réel

La construction algorithmique



Refik ANADOL, *Machine Hallucinations. Rêves de nature*, 2022, visualisation de données transformées par l'intelligence artificielle, Centre Pompidou-Metz, France



Robbie BARRAT, *AI Generated Nude Portrait #1*, 2018, impression sur Plexiglas

La figuration n'est pas seulement représenter le monde

Construire l'image, c'est toujours faire des choix

- **L'espace** : perspective, profondeur, cadrage, champ / hors-champ structurent la lecture.
- **La lumière** : elle modèle les volumes, hiérarchise les éléments et crée la narration.
- **La couleur** : elle influence la perception, l'émotion et l'équilibre de la composition.
- **La matière** : texture, épaisseur, surface participent au sens de l'œuvre.
- **La forme** : lignes, contours, géométries ou déformations organisent la représentation.
- **Le temps** : instant saisi, durée suggérée, séquence ou série construisent le récit.
- **Le geste** : trace du corps de l'artiste, il rend visible l'acte de création.
- **Le support** : mur, toile, papier, écran, architecture conditionnent la perception.
- **L'outil** : pinceau, appareil photo, logiciel, montage influencent la forme finale.

Comment la figuration participe-t-elle à la construction de l'image et à la transformation du réel ? En quoi figurer le réel consiste-t-il moins à le copier qu'à le construire par des choix plastiques ? La figuration montre-t-elle le réel ou en propose-t-elle une interprétation construite ? Comment les artistes construisent-ils l'image pour orienter notre regard et produire du sens ? Comment la construction plastique transforme-t-elle la figuration en langage visuel ? L'image générée par IA prolonge-t-elle la tradition de la figuration ou en modifie-t-elle radicalement les fondements ?